



ประกาศสถาบันทดสอบทางการศึกษาแห่งชาติ (องค์การมหาชน)
เรื่อง การให้บริการทดสอบภาษาอังกฤษเพื่อการสื่อสารในการทำงาน
(Test of English Communication in the Workplace : TEC-W)
ด้วยระบบดิจิทัล (Digital Testing) ประจำปีงบประมาณ พ.ศ. ๒๕๖๖

สถาบันทดสอบทางการศึกษาแห่งชาติ (องค์การมหาชน) หรือ สทศ. จัดตั้งขึ้นโดยมีวัตถุประสงค์เพื่อบริหารจัดการและดำเนินการเกี่ยวกับการศึกษา วิจัย พัฒนา และให้บริการประเมินผลทางการศึกษา และทดสอบทางการศึกษาอย่างต่อเนื่องรวมทั้งเป็นศูนย์กลางความร่วมมือด้านการทดสอบทางการศึกษาในระดับชาติและนานาชาติ เพื่อให้การดำเนินงานของ สทศ. สอดคล้องกับเป้าหมายยุทธศาสตร์ชาติ ด้านการพัฒนาและเสริมสร้างศักยภาพทรัพยากรมนุษย์ตลอดช่วงชีวิต โดยเฉพาะช่วงวัยแรงงาน ให้มีทักษะสื่อสารภาษาอังกฤษ ซึ่งเป็นทักษะที่จำเป็นในศตวรรษที่ ๒๑ สทศ. จึงได้พัฒนาการทดสอบภาษาอังกฤษเพื่อการสื่อสารในการทำงาน (Test of English Communication in the Workplace : TEC-W) ตามเกณฑ์มาตรฐาน CEFR (Common European Framework of Reference for Languages) โดยมีเป้าหมายให้บริการทดสอบด้วยระบบดิจิทัล (Digital Testing) แก่นักเรียน นิสิต นักศึกษา รวมถึงบุคคลทั่วไป

เพื่อให้การจัดการให้บริการทดสอบภาษาอังกฤษเพื่อการสื่อสารในการทำงาน (TEC-W) ประจำปีงบประมาณ พ.ศ. ๒๕๖๖ บรรลุตามวัตถุประสงค์ สทศ. จึงเห็นสมควรออกประกาศโดยมีรายละเอียด ดังนี้

๑. กำหนดการรับสมัครสอบ

ผู้สมัครสอบสามารถสมัครสอบทางเว็บไซต์ <https://tecw.niets.or.th> ตามกำหนดการ ดังนี้

กิจกรรม	ครั้งที่ ๑/๒๕๖๖	ครั้งที่ ๒/๒๕๖๖	ครั้งที่ ๓/๒๕๖๖	ครั้งที่ ๔/๒๕๖๖
ลงทะเบียนรับสมัครสอบตามขั้นตอน	๑ พฤศจิกายน - ๒๙ พฤศจิกายน ๒๕๖๕	๑ มกราคม - ๑๕ กุมภาพันธ์ ๒๕๖๖	๑ เมษายน - ๑๕ พฤษภาคม ๒๕๖๖	๑ กรกฎาคม - ๑๕ สิงหาคม ๒๕๖๖
ชำระเงิน	๑ พฤศจิกายน - ๓๐ พฤศจิกายน ๒๕๖๕	๑ มกราคม - ๑๖ กุมภาพันธ์ ๒๕๖๖	๑ เมษายน - ๑๖ พฤษภาคม ๒๕๖๖	๑ กรกฎาคม - ๑๖ สิงหาคม ๒๕๖๖
ประกาศรายชื่อ เลขที่นั่งสอบ สถานที่สอบ	๑๕ ธันวาคม ๒๕๖๕	๒๘ กุมภาพันธ์ ๒๕๖๖	๑๔ มิถุนายน ๒๕๖๖	๓๐ สิงหาคม ๒๕๖๖
กำหนดการสอบ	๒๔ ธันวาคม ๒๕๖๕ เวลา ๑๔.๐๐ - ๑๕.๓๐ น.	๑๑ มีนาคม ๒๕๖๖ เวลา ๑๐.๐๐ - ๑๑.๓๐ น.	๒๔ มิถุนายน ๒๕๖๖ เวลา ๑๔.๐๐ - ๑๕.๓๐ น.	๙ กันยายน ๒๕๖๖ เวลา ๑๐.๐๐ - ๑๑.๓๐ น.
ประกาศผลสอบ	๑๑ มกราคม ๒๕๖๖	๒๓ มีนาคม ๒๕๖๖	๘ กรกฎาคม ๒๕๖๖	๒๒ กันยายน ๒๕๖๖

หมายเหตุ.- กำหนดการอาจมีการเปลี่ยนแปลงตามความเหมาะสม

๒. กำหนดการเปิด - ปิดระบบการรับสมัครสอบ และชำระเงิน

การรับสมัครสอบ และชำระเงินตามกำหนดการที่ระบุในข้อ ๑ และตามเวลา ดังนี้

การสอบ	รายการ	กำหนดการ	
		เปิดระบบ	ปิดระบบ
ครั้งที่ ๑/๒๕๖๖	การสมัครสอบ	๑ พฤศจิกายน ๒๕๖๕ เวลา ๐๙.๐๐ น.	๒๙ พฤศจิกายน ๒๕๖๕ เวลา ๑๖.๐๐ น.
	การชำระเงิน	๑ พฤศจิกายน ๒๕๖๕ เวลา ๐๙.๐๐ น.	๓๐ พฤศจิกายน ๒๕๖๕ เวลา ๑๖.๐๐ น.
ครั้งที่ ๒/๒๕๖๖	การสมัครสอบ	๑ มกราคม ๒๕๖๖ เวลา ๐๙.๐๐ น.	๑๕ กุมภาพันธ์ ๒๕๖๖ เวลา ๑๖.๐๐ น.
	การชำระเงิน	๑ มกราคม ๒๕๖๖ เวลา ๐๙.๐๐ น.	๑๖ กุมภาพันธ์ ๒๕๖๖ เวลา ๑๖.๐๐ น.
ครั้งที่ ๓/๒๕๖๕	การสมัครสอบ	๑ เมษายน ๒๕๖๖ เวลา ๐๙.๐๐ น.	๑๕ พฤษภาคม ๒๕๖๖ เวลา ๑๖.๐๐ น.
	การชำระเงิน	๑ เมษายน ๒๕๖๖ เวลา ๐๙.๐๐ น.	๑๖ พฤษภาคม ๒๕๖๖ เวลา ๑๖.๐๐ น.
ครั้งที่ ๔/๒๕๖๖	การสมัครสอบ	๑ กรกฎาคม ๒๕๖๖ เวลา ๐๙.๐๐ น.	๑๕ สิงหาคม ๒๕๖๖ เวลา ๑๖.๐๐ น.
	การชำระเงิน	๑ กรกฎาคม ๒๕๖๖ เวลา ๐๙.๐๐ น.	๑๖ สิงหาคม ๒๕๖๖ เวลา ๑๖.๐๐ น.

๓. วิธีการสมัครสอบและเงื่อนไขการสมัครสอบ

๓.๑ วิธีการสมัครสอบ

ผู้สมัครสอบสามารถเข้าระบบการรับสมัครสอบได้ทางเว็บไซต์ <https://tecw.niets.or.th> โดยดำเนินการตามขั้นตอนต่อไปนี้

ขั้นตอนที่ ๑ ลงทะเบียน (เฉพาะผู้ที่ยังไม่เคยลงทะเบียนในระบบการรับสมัคร)

ผู้สมัครสอบต้องทำการลงทะเบียน (เลือกเมนู “Register”) กรอกข้อมูลส่วนตัวให้ครบถ้วน และยืนยันการลงทะเบียน

ขั้นตอนที่ ๒ สมัครสอบและชำระเงิน

ผู้สมัครสอบใช้เลขประจำตัวประชาชน และรหัสผ่านที่ผู้สมัครกำหนดในขั้นตอนที่ ๑ เพื่อเข้าสู่ระบบแล้วให้ดำเนินการดังต่อไปนี้

๑) สมัครสอบ โดยการไปที่เมนู “Application” จากนั้นกดปุ่ม “New Application” ทำการเลือกประเภทการสอบ เลือกสนามสอบที่ท่านต้องการไปสอบ ช่วงเวลาการสอบ และยืนยันการสมัครสอบ ระบบจะออกใบสมัครสอบให้ผู้สมัครสอบอัตโนมัติ (ใบสมัครสอบจะเป็นไฟล์นามสกุล PDF)

๒) ในกรณีใบสมัครสอบสูญหายหรือประสงค์จะพิมพ์ใบสมัครสอบในภายหลัง ให้ผู้สมัครสอบเข้าไปที่เมนู **“Application”** จะปรากฏรายการใบสมัครที่ได้ดำเนินการสมัครไว้

๓) นำใบสมัครสอบที่พิมพ์ออกมาไปชำระเงินที่ผู้รับบริการชำระเงินตามที่กำหนด

๔) ผู้สมัครสอบตรวจสอบสถานะการจ่ายเงินโดยการเข้าไปที่เมนู **“Application”**

ขั้นตอนที่ ๓ การตรวจสอบการสมัครสอบ

เมื่อผู้สมัครสอบได้ทำการชำระเงินและตรวจสอบสถานะการจ่ายเงินเรียบร้อยแล้ว ให้ผู้สมัครสอบเข้ามาตรวจสอบเลขที่นั่งสอบ สถานที่สอบ ห้องสอบ และพิมพ์ใบเข้าห้องสอบอีกครั้งตามกำหนดการที่ได้ระบุไว้ในกำหนดการรับสมัครสอบ

๓.๒ เงื่อนไขการสมัครสอบ

๑) ผู้สมัครสอบต้องดำเนินการสมัครสอบและชำระเงินตามขั้นตอนในระบบเป็นรายบุคคล

๒) ผู้สมัครสอบต้องดำเนินการสมัครสอบและชำระเงินตามกำหนดเวลาที่ สทศ. กำหนด หากเกิดปัญหาในการดำเนินการให้ผู้สมัครสอบ ติดต่อ สทศ. โดยด่วน ทั้งนี้ สทศ. จะพิจารณารับสมัครสอบเฉพาะผู้สมัครสอบที่ดำเนินการครบถ้วนทุกขั้นตอนของการสมัครสอบเท่านั้น

๔. การชำระเงินค่าสมัครสอบ

๔.๑ อัตราค่าธรรมเนียมการสอบ

ประเภทนักศึกษา ๓๐๐ บาท

ประเภทบุคคลทั่วไป ๖๐๐ บาท

๔.๒ วิธีการชำระเงิน

นำเอกสารใบสมัครสอบไปชำระเงินที่เคาน์เตอร์ธนาคารกรุงไทยได้ทุกสาขาทั่วประเทศ ตามวัน เวลา ที่กำหนดในใบสมัครสอบ โดยธนาคารจะเก็บค่าธรรมเนียม ๑๐ บาท และเก็บเอกสารส่วนล่างของใบสมัครสอบไว้ พร้อมส่งคืนเอกสารส่วนบนของใบสมัครให้ผู้สมัครสอบเก็บไว้เป็นหลักฐาน ผู้สมัครสอบต้องตรวจสอบหลักฐานการชำระเงินให้ถูกต้องตรงตามข้อมูลผู้สมัครสอบ

๔.๓ หลังจากการชำระเงินให้ผู้สมัครสอบเข้ามาตรวจสอบสถานะการชำระเงินทางเว็บไซต์ หากสถานะการชำระเงินไม่เปลี่ยนภายใน ๒ วันทำการ ให้ติดต่อ สทศ. โดยด่วน

๔.๔ สทศ. จะไม่คืนเงินค่าสมัครสอบ ไม่ว่ากรณีใด ๆ ทั้งสิ้น

๕. การจัดการทดสอบด้วยระบบดิจิทัล และสนามสอบที่จัดการทดสอบ

สทศ. จัดการทดสอบภาษาอังกฤษเพื่อการสื่อสารในการทำงาน หรือ TEC-W ผ่านระบบการจัดการทดสอบด้วยระบบดิจิทัล (Digital Testing) เพื่อเป็นการขยายโอกาสทางการทดสอบ และรองรับรูปแบบของข้อสอบที่ใช้สื่อมัลติมีเดียต่าง ๆ มากขึ้น โดย สทศ. ได้เปิดสนามสอบจำนวน ๒๘ จังหวัด ทั่วประเทศ ดังนี้

ภาคกลาง	ภาคตะวันออกเฉียงเหนือ	ภาคเหนือ	ภาคใต้	ภาคตะวันออก	ภาคตะวันตก
๑. กรุงเทพมหานคร	๑. เลย	๑. เชียงใหม่	๑. นครศรีธรรมราช	๑. ชลบุรี	๑. เพชรบุรี
๒. นนทบุรี	๒. อุดรธานี	๒. อุตรดิตถ์	๒. สงขลา	๒. ระยอง	
๓. ปทุมธานี	๓. นครพนม	๓. พิษณุโลก	๓. ปัตตานี	๓. จันทบุรี	
๔. นครนายก	๔. ร้อยเอ็ด		๔. นราธิวาส		
๕. นครปฐม	๕. ขอนแก่น				
๖. พระนครศรีอยุธยา	๖. บุรีรัมย์				
๗. สุพรรณบุรี	๗. สุรินทร์				
๘. ฉะเชิงเทรา	๘. นครราชสีมา				
	๙. อุบลราชธานี				

โดยผู้สมัครสอบสามารถเลือกจังหวัดที่ต้องการไปสอบได้ในขั้นตอนการสมัครสอบและชำระเงิน สทศ. จัดสนามสอบให้ตามจังหวัดที่ผู้สมัครเลือกไว้ ในกรณีที่มีจำนวนผู้สมัครสอบมากกว่าจำนวนที่นั่ง สอบที่จัดไว้ หรือมีจำนวนผู้สมัครสอบจำนวนน้อย สทศ. ขอสงวนสิทธิ์เปลี่ยนแปลงสนามสอบตาม ความเหมาะสม


๖. การประกาศผลการทดสอบ

สทศ. จะประกาศผลสอบทางเว็บไซต์ <https://est.niets.or.th> ตามกำหนดการที่ระบุ ทั้งนี้ สทศ. จะออกใบรายงานผลการทดสอบ ผู้เข้าสอบสามารถพิมพ์ใบรายงานผลการทดสอบโดยผลคะแนน การทดสอบมีอายุ ๒ ปี นับตั้งแต่วันที่ประกาศผลสอบ

๗. การติดต่อ

ผู้สมัครสอบที่มีปัญหาในการดำเนินการใด ๆ หรือประสงค์จะติดต่อสอบถามรายละเอียด เกี่ยวกับการสอบ สามารถติดต่อ สทศ. ได้ทางโทรศัพท์หมายเลข ๐ ๒๒๑๗ ๓๘๐๐ ในวันทำการ ตั้งแต่เวลา ๐๘.๓๐ - ๑๖.๓๐ น. โทรสารหมายเลข ๐ ๒๒๑๙ ๒๙๙๖ หรือผ่านกล่องข้อความ อัตโนมัติหน้าเว็บไซต์ สทศ. www.niets.or.th

ประกาศ ณ วันที่ ๑ พฤศจิกายน พ.ศ. ๒๕๖๕


(ผู้ช่วยศาสตราจารย์ ดร.ศิริดา บุรชาติ)

ผู้อำนวยการสถาบันทดสอบทางการศึกษาแห่งชาติ (องค์การมหาชน)

ความเป็นมา

สถาบันทดสอบทางการศึกษาแห่งชาติ (องค์การมหาชน) หรือ สทศ. เป็นหน่วยงานกลาง จัดตั้งขึ้นโดยมีวัตถุประสงค์เพื่อบริหารจัดการและดำเนินการเกี่ยวกับการศึกษา วิจัย พัฒนา และให้บริการประเมินผลทางการศึกษาและทดสอบทางการศึกษา รวมทั้งเป็นศูนย์กลางความร่วมมือด้านการทดสอบทางการศึกษาในระดับชาติและนานาชาติ

ให้สอดคล้องกับเป้าหมายยุทธศาสตร์ชาติด้านการพัฒนาและเสริมสร้างศักยภาพทรัพยากรมนุษย์ ตลอดช่วงชีวิต โดยเฉพาะช่วงวัยแรงงานให้มีทักษะสื่อสารภาษาอังกฤษ ซึ่งเป็นทักษะที่จำเป็นในศตวรรษที่ 21 สทศ. จึงได้พัฒนาเครื่องมือวัดการทดสอบภาษาอังกฤษเพื่อการสื่อสารในการทำงาน (Test of English Communication in the Workplace : TEC-W) ตามเกณฑ์มาตรฐาน CEFR (Common European Framework of Reference for Languages) ผ่านการหาคุณภาพและเทียบเคียงแบบทดสอบภาษาอังกฤษระดับสากล และผ่านการทดสอบกับมหาวิทยาลัยภาครัฐ เอกชน และระดับอาชีวศึกษา รวมทั้งสถานศึกษาระดับมัธยมศึกษาตอนปลาย รวม 63 แห่งทั่วประเทศ และได้ดำเนินการให้บริการการทดสอบด้วยระบบดิจิทัลแก่บัณฑิต นักศึกษาในระดับปริญญาตรีที่กำลังเข้าสู่ตลาดแรงงาน รวมถึงบุคคลทั่วไป

วัตถุประสงค์ของการทดสอบ

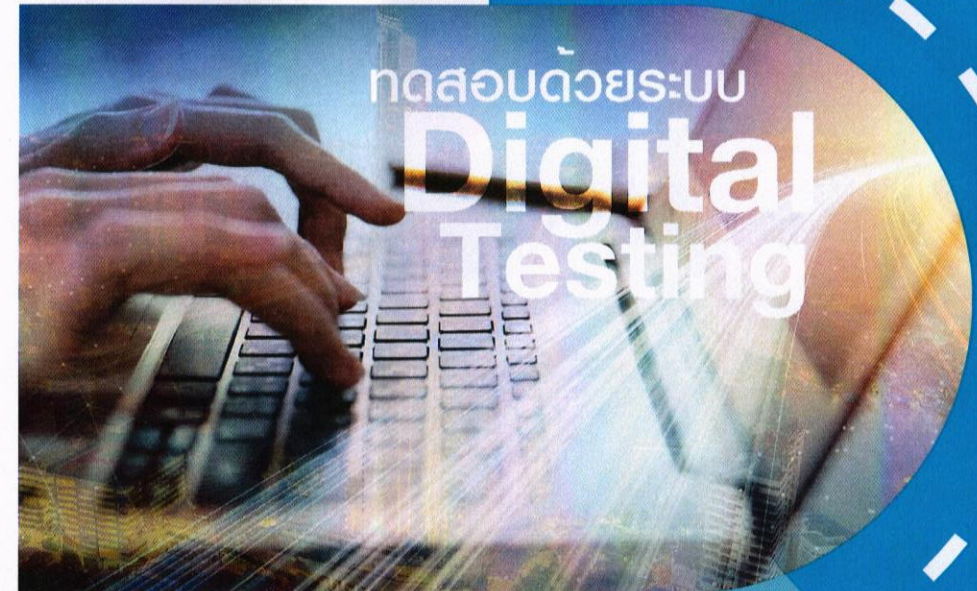
- 1 เพื่อวัดทักษะความสามารถด้านภาษาอังกฤษเพื่อการสื่อสารในการทำงาน
- 2 เพื่อนำผลไปใช้ในการพัฒนาทักษะความสามารถด้านภาษาอังกฤษเพื่อการสื่อสารในการทำงาน
- 3 เพื่อนำผลการทดสอบไปใช้ในการกำหนดนโยบายในการพัฒนาและเสริมสร้างศักยภาพทรัพยากรมนุษย์ด้านทักษะการสื่อสารภาษาอังกฤษ



Scan QR Code !!
ข้อมูลการสอบ TEC-W

TEC-W

Test of English Communication in the Workplace



ลงทะเบียนและสมัครสอบ



นักศึกษา 300 บาท
บุคคลทั่วไป 600 บาท
ชำระผ่านที่สถานีขนส่งของ
ธนาคารกรุงไทย

www.niets.or.th

สอบถามรายละเอียด 02-217-3800



Scan QR Code !!

ทดลองสอบด้วยระบบดิจิทัล

องค์ประกอบ ข้อสอบ TEC-W



จุดเด่น TEC-W

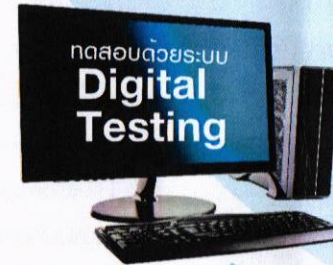
- 1 ข้อสอบมีความตรงเชิงโครงสร้าง (Construct Validity) เชิงเนื้อหา (Content Validity) และร่วมสมัย (Concurrent Validity)
- 2 ข้อสอบมีความเชื่อมั่น (Reliability) มีความคงเส้นคงวาของคะแนนในการวัดแต่ละครั้ง
- 3 ข้อสอบมีความเป็นปรนัย (Objectivity)
- 4 ข้อสอบมีความเสมือนจริง (Practically)
- 5 ข้อสอบ TEC-W ไม่ใช่ความรู้เรื่องไวยากรณ์ หรือคำศัพท์เท่านั้น แต่ต้องประยุกต์ต่อความรู้ในการใช้ภาษาอังกฤษเพื่อสื่อสารในการทำงานได้

กำหนดการทดสอบ

ครั้งที่	เวลาทดสอบ
1/2566	เวลา 14.00 – 15.30 น.
2/2566	เวลา 10.00 – 11.30 น.
3/2566	เวลา 14.00 – 15.30 น.
4/2566	เวลา 10.00 – 11.30 น.

วันสอบ

วันเสาร์ที่ 24 ธันวาคม 2565
วันเสาร์ที่ 11 มีนาคม 2566
วันเสาร์ที่ 24 มิถุนายน 2566
วันเสาร์ที่ 9 กันยายน 2566



วันประกาศผลการทดสอบ

ครั้งที่	ประกาศผลสอบ
1/2566	11 มกราคม 2566
2/2566	23 มีนาคม 2566
3/2566	8 กรกฎาคม 2566
4/2566	22 กันยายน 2566



กรณีที่สถานศึกษา/หน่วยงานใดมีความสนใจและมีความพร้อมในการจัดการทดสอบ สทศ. จะประเมินความพร้อมและเปิดเป็นสนามสอบ

ประกาศสถาบันทดสอบทางการศึกษาแห่งชาติ (องค์การมหาชน)
เรื่อง การให้บริการทดสอบภาษาอังกฤษเพื่อการสื่อสารในการทำงาน
(Test of English Communication in the Workplace : TEC-W)
ด้วยระบบดิจิทัล (Digital Testing) ประจำปีงบประมาณ พ.ศ. ๒๕๖๖ (เพิ่มเติม)
ณ สนามสอบ สถาบันทดสอบทางการศึกษาแห่งชาติ (องค์การมหาชน)

ตามที่ สทศ. ได้มีประกาศ เรื่อง การให้บริการทดสอบภาษาอังกฤษเพื่อการสื่อสารในการทำงาน (Test of English Communication in the Workplace : TEC-W) ด้วยระบบดิจิทัล (Digital Testing) ประจำปีงบประมาณ พ.ศ. ๒๕๖๖ ลงวันที่ ๑ พฤศจิกายน ๒๕๖๕ เปิดระบบรับสมัครสอบ จำนวน ๔ ครั้ง โดยมีเป้าหมายให้บริการทดสอบด้วยระบบดิจิทัล (Digital Testing) แก่นักเรียน นิสิต นักศึกษา รวมถึงบุคคลทั่วไป ซึ่งการทดสอบ TEC-W เป็นการวัดความสามารถทางภาษาอังกฤษเพื่อการสื่อสาร ตามเกณฑ์มาตรฐาน CEFR (Common European Framework of Reference for Languages) ที่สอดคล้องกับเป้าหมายยุทธศาสตร์ชาติด้านการพัฒนาและเสริมสร้างศักยภาพทรัพยากรมนุษย์ตลอดช่วงชีวิต โดยเฉพาะช่วงวัยแรงงาน ให้มีทักษะสื่อสารภาษาอังกฤษ ซึ่งเป็นทักษะที่จำเป็นในศตวรรษที่ ๒๑

เนื่องจากมีผู้สนใจสมัครสอบ ณ สนามสอบ สทศ. เป็นจำนวนมาก สทศ. จึงเปิดให้บริการทดสอบฯ เพิ่มเติม จำนวน ๔ รอบ เพื่ออำนวยความสะดวกให้แก่ผู้สนใจสมัครสอบ ณ สนามสอบ สทศ. โดยมีรายละเอียด ดังนี้

๑. กำหนดการรับสมัครสอบ

เดือน	เมษายน ๒๕๖๖	พฤษภาคม ๒๕๖๖	กรกฎาคม ๒๕๖๖	สิงหาคม ๒๕๖๖
กิจกรรม				
ลงทะเบียนรับสมัคร	๑ - ๑๕ เมษายน ๒๕๖๖	๑ - ๑๕ พฤษภาคม ๒๕๖๖	๑ - ๑๕ กรกฎาคม ๒๕๖๖	๑ - ๑๕ สิงหาคม ๒๕๖๖
ชำระเงิน	๑ - ๑๖ เมษายน ๒๕๖๖	๑ - ๑๖ พฤษภาคม ๒๕๖๖	๑ - ๑๖ กรกฎาคม ๒๕๖๖	๑ - ๑๖ สิงหาคม ๒๕๖๖
ประกาศรายชื่อ เลขที่นั่งสอบ	๒๑ เมษายน ๒๕๖๖	๒๒ พฤษภาคม ๒๕๖๖	๒๑ กรกฎาคม ๒๕๖๖	๒๒ สิงหาคม ๒๕๖๖
กำหนดการสอบ	๒๕ เมษายน ๒๕๖๖ เวลา ๑๐.๐๐ - ๑๑.๓๐ น.	๒๕ พฤษภาคม ๒๕๖๖ เวลา ๑๐.๐๐ - ๑๑.๓๐ น.	๒๕ กรกฎาคม ๒๕๖๖ เวลา ๑๐.๐๐ - ๑๑.๓๐ น.	๒๕ สิงหาคม ๒๕๖๖ เวลา ๑๐.๐๐ - ๑๑.๓๐ น.
ประกาศผลสอบ	๒๖ เมษายน ๒๕๖๖	๒๖ พฤษภาคม ๒๕๖๖	๒๖ กรกฎาคม ๒๕๖๖	๒๘ สิงหาคม ๒๕๖๖

๒. กำหนดการเปิด - ปิดระบบการรับสมัครสอบ และชำระเงิน

การรับสมัครสอบ และชำระเงินตามกำหนดการที่ระบุในข้อ ๑ และตามเวลา ดังนี้

เดือน	รายการ	กำหนดการ	
		เปิดระบบ	ปิดระบบ
เมษายน ๒๕๖๖	การสมัครสอบ	๑ เมษายน ๒๕๖๖ เวลา ๐๙.๐๐ น.	๑๕ เมษายน ๒๕๖๖ เวลา ๑๖.๐๐ น.
	การชำระเงิน	๑ เมษายน ๒๕๖๖ เวลา ๐๙.๐๐ น.	๑๖ เมษายน ๒๕๖๖ เวลา ๑๖.๐๐ น.
พฤษภาคม ๒๕๖๖	การสมัครสอบ	๑ พฤษภาคม ๒๕๖๖ เวลา ๐๙.๐๐ น.	๑๕ พฤษภาคม ๒๕๖๖ เวลา ๑๖.๐๐ น.
	การชำระเงิน	๑ พฤษภาคม ๒๕๖๖ เวลา ๐๙.๐๐ น.	๑๖ พฤษภาคม ๒๕๖๖ เวลา ๑๖.๐๐ น.
กรกฎาคม ๒๕๖๖	การสมัครสอบ	๑ กรกฎาคม ๒๕๖๖ เวลา ๐๙.๐๐ น.	๑๕ กรกฎาคม ๒๕๖๖ เวลา ๑๖.๐๐ น.
	การชำระเงิน	๑ กรกฎาคม ๒๕๖๖ เวลา ๐๙.๐๐ น.	๑๖ กรกฎาคม ๒๕๖๖ เวลา ๑๖.๐๐ น.
สิงหาคม ๒๕๖๖	การสมัครสอบ	๑ สิงหาคม ๒๕๖๖ เวลา ๐๙.๐๐ น.	๑๕ สิงหาคม ๒๕๖๖ เวลา ๑๖.๐๐ น.
	การชำระเงิน	๑ สิงหาคม ๒๕๖๖ เวลา ๐๙.๐๐ น.	๑๖ สิงหาคม ๒๕๖๖ เวลา ๑๖.๐๐ น.

๓. วิธีการสมัครสอบและเงื่อนไขการสมัครสอบ

๓.๑ วิธีการสมัครสอบ

ผู้สมัครสอบสามารถเข้าระบบการรับสมัครสอบได้ทางเว็บไซต์ <https://tecw.niets.or.th> โดยดำเนินการตามขั้นตอนดังนี้

ขั้นตอนที่ ๑ ลงทะเบียน (เฉพาะผู้ที่ยังไม่เคยลงทะเบียนในระบบการรับสมัคร)

ผู้สมัครสอบต้องทำการลงทะเบียน (เลือกเมนู **“Register”**) กรอกข้อมูลส่วนตัวให้ครบถ้วน และยืนยันการลงทะเบียน

ขั้นตอนที่ ๒ สมัครสอบและชำระเงิน

ผู้สมัครสอบใช้เลขประจำตัวประชาชน และรหัสผ่านที่ผู้สมัครกำหนดในขั้นตอนที่ ๑ เพื่อเข้าสู่ระบบแล้วให้ดำเนินการดังต่อไปนี้

๑) สมัครสอบ โดยการไปที่เมนู **“Application”** จากนั้นกดปุ่ม **“New Application”** เลือกสนามสอบที่ท่านต้องการไปสอบ ช่วงเวลาการสอบ และยืนยันการสมัครสอบ ระบบจะออกใบสมัครสอบให้ผู้สมัครสอบอัตโนมัติ (ใบสมัครสอบจะเป็นไฟล์นามสกุล PDF)

- ๒) ในกรณีใบสมัครสอบสูญหายหรือประสงค์จะพิมพ์ใบสมัครสอบในภายหลัง ให้ผู้สมัครสอบเข้าไปที่เมนู **"Application"** จะปรากฏรายการใบสมัครที่ได้ดำเนินการสมัครไว้
- ๓) นำใบสมัครสอบที่พิมพ์ออกมาไปชำระเงินที่ผู้รับบริการชำระเงินตามที่กำหนด
- ๔) ผู้สมัครสอบสามารถตรวจสอบสถานะการจ่ายเงินโดยการเข้าไปที่เมนู **"Application"**

ขั้นตอนที่ ๓ การตรวจสอบการสมัครสอบ

เมื่อผู้สมัครสอบได้ทำการชำระเงินและตรวจสอบสถานะการจ่ายเงินเรียบร้อยแล้ว ให้ผู้สมัครสอบเข้ามาตรวจสอบเลขที่นั่งสอบ สถานที่สอบ ห้องสอบ และพิมพ์ใบเข้าห้องสอบอีกครั้งตามกำหนดการที่ได้รับไว้ในกำหนดการรับสมัครสอบ

๓.๒ เงื่อนไขการสมัครสอบ

- ๑) ผู้สมัครสอบต้องดำเนินการสมัครสอบและชำระเงินตามขั้นตอนในระบบเป็นรายบุคคล
- ๒) ผู้สมัครสอบต้องดำเนินการสมัครสอบและชำระเงินตามกำหนดเวลาที่ สทศ. กำหนด หากเกิดปัญหาในการดำเนินการให้ผู้สมัครสอบ ติดต่อ สทศ. โดยด่วน ทั้งนี้ สทศ. จะพิจารณารับสมัครสอบเฉพาะผู้สมัครสอบที่ดำเนินการครบถ้วนทุกขั้นตอนของการสมัครสอบเท่านั้น

๔. การชำระเงินค่าสมัครสอบ

๔.๑ อัตราค่าธรรมเนียมการสอบ

ประเภทนักเรียน นักศึกษา	๓๐๐ บาท
ประเภทบุคคลทั่วไป	๖๐๐ บาท

๔.๒ วิธีการชำระเงิน

นำเอกสารใบสมัครสอบไปชำระเงินที่เคาน์เตอร์ธนาคารกรุงไทยได้ทุกสาขาทั่วประเทศตามวัน เวลา ที่กำหนดในใบสมัครสอบ โดยธนาคารจะเก็บค่าธรรมเนียม ๑๐ บาท และเก็บเอกสารส่วนล่างของใบสมัครสอบไว้ พร้อมส่งคืนเอกสารส่วนบนของใบสมัครให้ผู้สมัครสอบเก็บไว้เป็นหลักฐาน ผู้สมัครสอบต้องตรวจสอบหลักฐานการชำระเงินให้ถูกต้องตรงตามข้อมูลผู้สมัครสอบ

๔.๓ หลังจากการชำระเงินให้ผู้สมัครสอบเข้ามาตรวจสอบสถานะการชำระเงินทางเว็บไซต์หากสถานะการชำระเงินไม่เปลี่ยนภายใน ๒ วันทำการ ให้ติดต่อ สทศ. โดยด่วนทางโทรศัพท์หมายเลข ๐ ๒๒๑๗ ๓๘๐๐

๔.๔ สทศ. จะไม่คืนเงินค่าสมัครสอบ ไม่ว่ากรณีใด ๆ ทั้งสิ้น

๕. การจัดการทดสอบด้วยระบบดิจิทัล และสนามสอบที่จัดการทดสอบ

สทศ. จัดการทดสอบภาษาอังกฤษเพื่อการสื่อสารในการทำงาน หรือ TEC-W ผ่านระบบการจัดการทดสอบด้วยระบบดิจิทัล (Digital Testing) เพื่อเป็นการขยายโอกาสทางการทดสอบ และ

รองรับรูปแบบของข้อสอบที่ใช้สื่อมัลติมีเดียต่าง ๆ มากขึ้น โดย สทศ. ได้เปิดสนามสอบที่จัดการทดสอบ ณ สถาบันทดสอบทางการศึกษาแห่งชาติ (องค์การมหาชน) อาคารพญาไทพลาซ่า ชั้น ๓๕ ห้อง E-Testing เวลา ๑๐.๐๐ - ๑๑.๓๐ น.


๖. การประกาศผลการทดสอบ

สทศ. จะประกาศผลสอบทางเว็บไซต์ <https://est.niets.or.th> ตามกำหนดการที่ระบุ ทั้งนี้ สทศ. จะออกใบรายงานผลการทดสอบ ผู้เข้าสอบสามารถพิมพ์ใบรายงานผลการทดสอบโดยผลคะแนน การทดสอบมีอายุ ๒ ปี นับตั้งแต่วันที่ประกาศผลสอบ

๗. การติดต่อ

ผู้สมัครสอบที่มีปัญหาในการดำเนินการใด ๆ หรือประสงค์จะติดต่อสอบถามรายละเอียด เกี่ยวกับการสอบ สามารถติดต่อ สทศ. ได้ทางโทรศัพท์หมายเลข ๐ ๒๒๑๗ ๓๘๐๐ ในวันทำการ ตั้งแต่เวลา ๐๘.๓๐ - ๑๖.๓๐ น. โทรสารหมายเลข ๐ ๒๒๑๙ ๒๙๙๖ หรือผ่านกล่องข้อความ อัตโนมัติหน้าเว็บไซต์ สทศ. www.niets.or.th

ประกาศ ณ วันที่ ๒ กุมภาพันธ์ พ.ศ. ๒๕๖๖


(ผู้ช่วยศาสตราจารย์ ดร.ศิริดา บุรชาติ)

ผู้อำนวยการสถาบันทดสอบทางการศึกษาแห่งชาติ (องค์การมหาชน)



Scan QR Code !!

ข้อมูลการสอบ TEC-W



Scan QR Code !!

ทดลองสอบด้วยระบบดิจิทัล



ลงทะเบียนและสมัครสอบ

นักศึกษา 300 บาท
บุคคลทั่วไป 600 บาท
ชำระเงินที่เคาน์เตอร์ธนาคารกรุงไทย

ระเบียบการเข้าห้องสอบ

1. ไม่มีเลขที่นั่งสอบ
2. ไม่มีบัตรแสดงตน
3. ไปพีดสนามสอบ
4. ไปสายเกิน 30 นาที
5. ห้ามนำเครื่องมืออุปกรณ์สื่อสารเข้าห้องสอบ
6. อนุญาต ให้ออกจากห้องสอบได้หลังจากเริ่มสอบไปแล้ว 60 นาที
7. อนุญาต ให้นำนาฬิกาเข้าห้องสอบ (ต้องเป็นนาฬิกาธรรมดาที่ใช้ดูเวลาเท่านั้น)

ไม่มีสิทธิ์เข้าห้องสอบ



สิ่งที่อนุญาตให้นำเข้าไปในห้องสอบ

- บัตรประจำตัวประชาชนบัตรประจำตัวนักเรียนที่มีรูปถ่าย หรือบัตรที่ทางราชการเป็นผู้ออกให้โดยมีรูป ถ่ายและยังไม่หมดอายุ
- ปากกา (สำหรับใช้ในการเซ็นชื่อเข้าสอบ)

การเตรียมความพร้อมก่อนการสอบ

1. ตรวจสอบรายชื่อผู้มีสิทธิ์สอบและสถานที่สอบผ่านทางเว็บไซต์
2. เตรียมหลักฐานแสดงตนและอุปกรณ์การสอบให้พร้อมก่อนเข้าห้องสอบ
3. เดินทางไปถึงสนามที่สอบก่อนเวลาสอบอย่างน้อย 30 นาที
4. เข้าสอบและปฏิบัติตามระเบียบการสอบอย่างเคร่งครัด

TEC-W

Test of English Communication in the Workplace
การทดสอบภาษาอังกฤษเพื่อการสื่อสารในการทำงาน

ทดสอบด้วยระบบ Digital Testing



สอบถามรายละเอียด 02-217-3800

สถาบันทดสอบทางการศึกษาแห่งชาติ (องค์การมหาชน)

กำหนดการสอบ

กิจกรรม	เมษายน 2566	พฤษภาคม 2566	กรกฎาคม 2566	สิงหาคม 2566
ลงทะเบียนรับสมัคร	1 – 15 เมษายน 2566	1 – 15 พฤษภาคม 2566	1 – 15 กรกฎาคม 2566	1 – 15 สิงหาคม 2566
ชำระเงิน	1 – 16 เมษายน 2566	1 – 16 พฤษภาคม 2566	1 – 16 กรกฎาคม 2566	1 – 16 สิงหาคม 2566
ประกาศรายชื่อ/เลขที่นั่งสอบ	21 เมษายน 2566	22 พฤษภาคม 2566	21 กรกฎาคม 2566	22 สิงหาคม 2566
กำหนดการสอบ	25 เมษายน 2566 (10.00 – 11.30 น.)	25 พฤษภาคม 2566 (10.00 – 11.30 น.)	25 กรกฎาคม 2566 (10.00 – 11.30 น.)	25 สิงหาคม 2566 (เวลา 10.00 – 11.30 น.)
ประกาศผลสอบ	26 เมษายน 2566	26 พฤษภาคม 2566	26 กรกฎาคม 2566	28 สิงหาคม 2566

ตารางสอบ

วันสอบ	เวลา	ทักษะ
25 เมษายน 2566	10.00 – 11.30 น.	ส่วนที่ 1 การฟังและการพูด (50 ข้อ)
25 พฤษภาคม 2566		ส่วนที่ 2 การอ่านและการเขียน (50 ข้อ)
25 กรกฎาคม 2566		
25 สิงหาคม 2566		

สถานที่สอบ

อาคารพญาไท พลาซ่า ชั้น 35
แขวงทุ่งพญาไท เขตราชเทวี กทม.

องค์ประกอบ ข้อสอบ TEC-W



Listening

25 ข้อ

Speaking

25 ข้อ

Reading

25 ข้อ

Writing

25 ข้อ

จำนวน
ข้อสอบ

100 ข้อ
100 คะแนน

www.niets.or.th